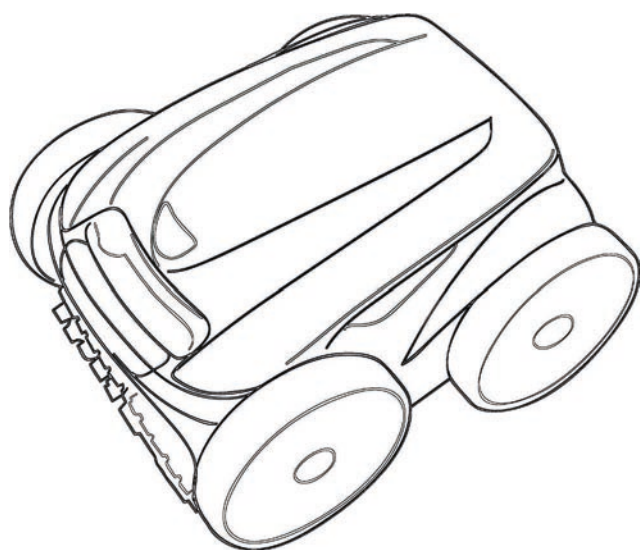


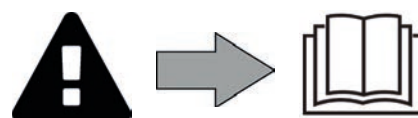
# Vortex™

Installations- och användarmanual – Svenska  
Poolrobot  
Originalanvisningar

SV



More documents on:  
[www.zodiac.com](http://www.zodiac.com)






## SÄKERHETSFÖRESKRIFTER

- Före varje åtgärd på enheten är det oerhört viktigt att läsa igenom denna installations- och användarmanual jämte broschyren Garantier som levereras med enheten. Detta för att undvika skada på egendom, allvarlig eller dödlig personskada och att garantin upphör att gälla.
- Spara och förmedla dessa dokument för senare bruk under hela enhetens livslängd.
- Det är förbjudet att utan tillverkarens tillstånd sprida eller ändra detta dokument, på vad sätt det vara må.
- Tillverkaren utvecklar ständigt sina produkter för att förbättra deras kvalitet och informationen i detta dokument kan ändras utan föregående meddelande.

### ALLMÄNNA SÄKERHETSFÖRESKRIFTER

- Bristande respekt för säkerhetsföreskrifterna skulle kunna medföra skada på poolutrustningen, allvarlig personskada eller till och med döden.
- Endast en person som är behörig inom relevanta tekniska områden (el, hydraulik eller kylning) är behörig att utföra service på eller reparera enheten. För att minska risken för personskada som kan inträffa under arbete på enheten ska behörig tekniker som utför arbetet använda/bära personlig skyddsutrustning (t.ex. skyddsglasögon, skyddshandskar osv.).  
- Säkerställ före varje åtgärd med enheten att den inte längre är strömsatt och att den säkrats.
- Enheten är endast avsedd att användas för en pool eller ett spa och får inte användas för något annat ändamål än det avsedda.
- Denna enhet är inte avsedd att användas av person ( däribland barn) med nedsatt fysisk, sensorisk eller mental förmåga eller person som saknar erfarenhet eller kunskaper, utom då sådan person kan bistås av någon som ansvarar för hans eller hennes säkerhet och tillsyn eller för att ge anvisningar om hur enheten används innan så sker. Barn bör hållas under tillsyn för att se till att de inte leker med enheten.
- Denna enhet kan användas av barn som är minst åtta år gamla och av personer med nedsatt fysisk, sensorisk eller mental förmåga eller person som saknar erfarenhet eller kunskaper, då sådan person står under vederbörlig tillsyn eller har erhållit anvisningar om hur enheten används på ett säkert sätt och om de risker som föreligger har uppfattats. Rengöring och underhåll av användare får inte utföras av barn utan tillsyn.
- Enheten ska installeras i enlighet med tillverkarens anvisningar jämte gällande lokala och nationella bestämmelser. Installatören ansvarar för att utrustningen installeras korrekt och i enlighet med nationella bestämmelser. Tillverkaren kan inte under några omständigheter hållas ansvarig för bristande respekt för gällande lokala installationsbestämmelser.
- För varje annan åtgärd än enklare underhåll av användaren enligt beskrivning i denna manual ska service på produkten utföras av behörig fackman.
- Försök inte själv reparera enheten om det uppstår fel på den, utan kontakta en behörig tekniker.
- I garantivillkoren finns närmare uppgifter om vattenbalansvärden som det är tillåtet att använda enheten med.
- Avstängning, borttagning eller förbikoppling av någon av de i enheten inbyggda säkerhetsanordningarna, liksom användning av reservdelar från annan än godkänd tredjemanstillverkare, gör att garantin upphör att gälla.
- Spruta inte insektsgift eller annan kemikalie (brandfarlig eller ej) mot enheten. Det skulle kunna skada höljet och orsaka eldsvåda.
- Vidrör inte fläkt eller rörliga delar och håll eller för inte in föremål eller fingrar i närheten av rörliga delar medan enheten är i drift. De rörliga delarna kan orsaka allvarlig personskada eller till och med leda till döden.

## **SÄKERHETSFÖRESKRIFTER I ANSLUTNING TILL ELEKTRISK APPARATUR**

- Enhetens elmatning ska i enlighet med gällande normer i installationslandet skyddas av en särskild jordfelsbrytare på 30 mA.
- Använd inga skarvsladdar. Anslut enheten direkt till ett lämpligt elnät.
- Kontrollera följande före användning:
  - att den erforderliga matningsspänning som anges på enhetens märkplåt överensstämmer med strömkällans,
  - att elnätsmatningen är kompatibel med enhetens behov och är vederbörligen jordad.
- Stoppa enheten omedelbart, dra ur nätsladden och kontakta en fackman om den inte fungerar normalt eller avger obehaglig lukt.
- Kontrollera, innan du utför service eller underhåll på enheten, att den inte är strömsatt, att nätsladden är helt urdragen och även att all annan utrustning eller tillbehör som är anslutna till enheten har frånkopplats matningskretsen.
- Dra inte ur sladden och sätt i den igen medan enheten är i drift.
- Dra inte i nätsladden för att ta ur kontakten.
- Är nätsladden skadad får den endast bytas av tillverkaren, behörig representant eller en serviceverkstad.
- Utför inte service eller underhåll på enheten med fuktiga händer eller om enheten är fuktig.
- Säkerställ att den kopplingsplint eller den nätkontakt enheten ska anslutas till är i gott skick och inte skadad eller rostig innan du ansluter enheten till den.
- Koppla ur enheten från dess strömförsörjning vid åska för att undvika att den skadas av blixtnedslag.

### **SÄRSKILT OM Poolrobotar**

- Roboten är konstruerad för att fungera väl i poolvatten med en temperatur på 15-35 °C.
- Undvik eventuell person- eller egendomsskada orsakad av poolroboten genom att aldrig använda den när den inte befinner sig i vatten.
- För att undvika eventuell risk för personskada är det inte tillåtet att bada när poolroboten finns i poolen.
- Använd inte roboten under chockklorering av poolen.
- Lämna inte roboten utan tillsyn under längre tid.

### **VIKTIG ANMÄRKNING RÖRANDE ANVÄNDNING AV EN POOLROBOT I EN POOL MED LINERBEKLÄDNAD:**

- Granska noga poolens beklädnad innan du installerar poolroboten. Installera inte poolroboten innan du har låtit reparera eller byta ut linern av en behörig fackman, om den är skadad på sina ställen. Tillverkaren kan under inga omständigheter hållas ansvarig för skador på linern.
- Ytan på vissa linerbeklädnader med motiv kan slitas snabbt: motivet och/eller färgen på dem kan skadas, blekas eller försvinna vid kontakt med vissa föremål. Slitage på linerbeklädnad och utsuddade motiv är inget som tillverkaren av poolroboten ansvarar för och omfattas inte av den begränsade garantin.

### **VIKTIG ANMÄRKNING RÖRANDE ANVÄNDNING AV EN POOLROBOT I EN POOL I ROSTFRITT STÅL**

- Ytan i vissa pooler i rostfritt stål kan visa sig vara mycket känslig. Ytan i sådana pooler kan skadas av att smuts på ett naturligt sätt nöts mot beklädnaden, exempelvis orsakat av poolrobotens, inbegripet elektriska poolrobotars, hjul, larvfötter eller borstar. Slitage på och repor i pooler i rostfritt stål är inget som tillverkaren av poolroboten ansvarar för och omfattas inte av den begränsade garantin.

# INNEHÅLLSFÖRTECKNING



## 1 Upplysningar före användning

5

1.1   Förpackningens innehåll	5
1.2   Tekniska specifikationer och komponentplacering	6
1.3   Driftprincip	7
1.4   Förbereda poolen	7



## 2 Användning

8

2.1   Sänka ned poolroboten i poolen	8
2.2   Sätta fast på sockeln (beroende på modell)	8
2.3   Anslutning av elmatning	9
2.4   Manöverboxens funktioner	10
2.5   Starta en rengöringscykel	11
2.6   Ställa in klockan och programmera rengöringscykler (beroende på modell)	12
2.7   Fjärrkontrollen (beroende på modell)	14
2.8   Ta upp poolroboten ur vattnet	15
2.9   God praxis efter varje rengöring	16



## 3 Underhåll

17

3.1   Rengöra poolroboten	17
3.2   Rengöra filtret varje gång man tar upp ur vattnet	17
3.3   Rengöra vinghjulet	18
3.4   Byta borstarna	19
3.5   Byta däck	20



## 4 Felsökning

21

4.1   Aggregatets beteende	21
4.2   Användarvarningar	22
4.3   Fördiagnosmeny (beroende på modell)	23



### Tips för att underlätta kontakt med återförsäljaren

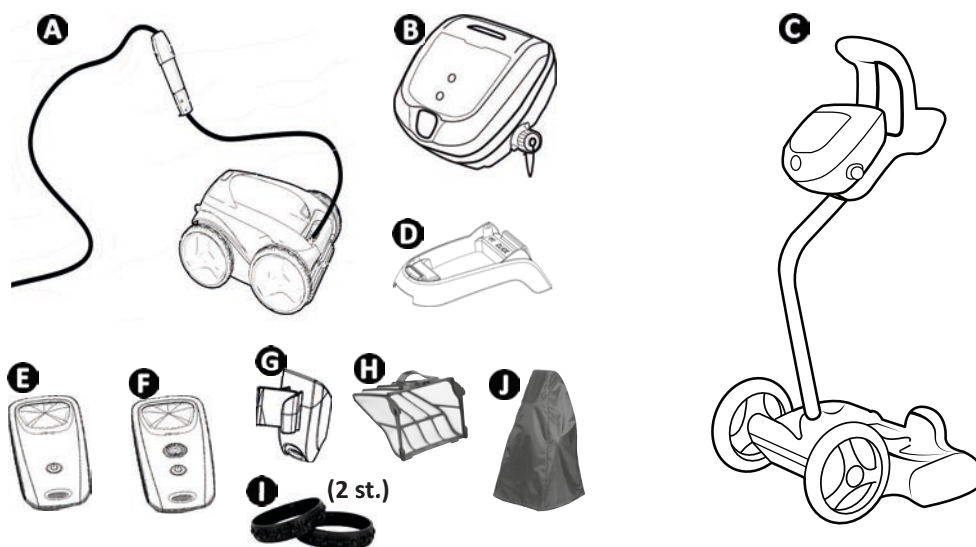
Notera återförsäljarens kontaktuppgifter för att ha dem nära till hands och fyll i uppgifterna om produkten på baksidan av manualen. Återförsäljaren kan komma att fråga efter dem.

SV



# 1 Upplysningar före användning

## 1.1 I Förpackningens innehåll



		GV 33xx OV 33xx RV 42xx Vortex™ PS2 Vortex™ 205	AV 34xx GV 34xx J 34xx OV 34xx RV 43xx RV 44xx Vortex™ 3 PLUS	AV 35xx GV 35xx OV 35xx Vortex™ 4 PLUS Vortex 305	RV 45xx	BV 52xx J 52xx GV 52xx OV 53xx OV 54xx RV 53xx RV 54xx RV AQ54 RV CAxx Vortex™ PS 400	RV 55xx RV 56xx
A	Poolrobot + flytkabel	✓	✓	✓	✓	✓	✓
	Drivhjul fram (tvåhjulsdrift)	✓	✓	✓	✓		
	Drivhjul fram/bak (4WD)					✓	✓
B	Manöverbox	✓	✓	✓	✓	✓	✓
C	Sats med vagn	+	✓	✓	✓	✓	✓
D	Sockel till manöverbox	✓					
E	Kinetic fjärrkontroll			✓			
F	Kinetic fjärrkontroll Läge för att ta upp ur vattnet				✓		✓
G	Hållare till fjärrkontroll			✓	✓		✓
H	Filter för finkornig smuts 100 µ	✓	✓	✓	✓	✓	✓
	Filter för grovkornig smuts 200µ	+	+	+	+	+	+
	Filter för mycket fint smuts 60µ						
I	Däck framtill "kakek"	+ / ✓ (GV 3320, GV 3420, GV 3520, Vortex PS 200, Vortex 205, Vortex 305, OV 3310, OV 3480, OV 3505, OV 3510, AV 348 50, AV 350 50)					
J	Skyddsöverdrag	+ / ✓ (RV 4460)					

✓: Medföljer +: Finns som tillval

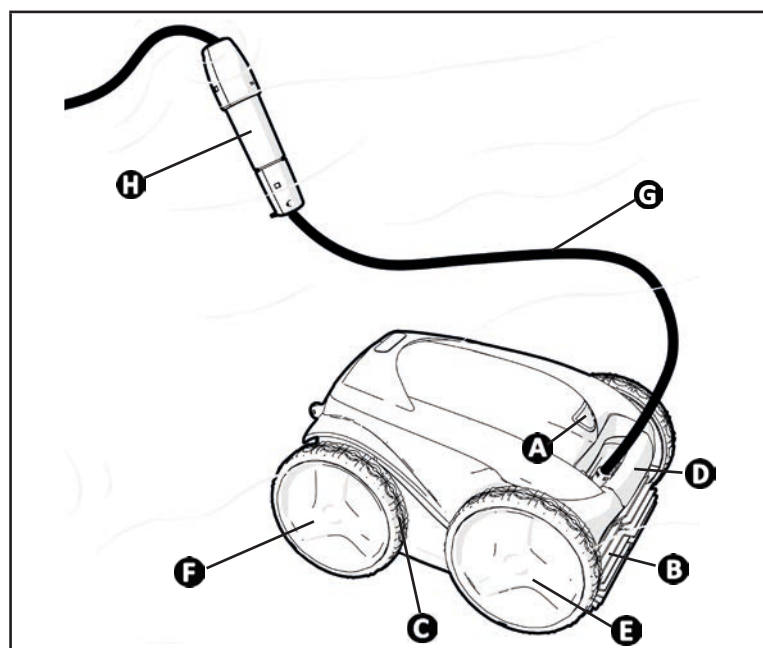
## 1.2 I Tekniska specifikationer och komponentplacering

### 1.2.1 Tekniska specifikationer

	GV 3320 OV 33xx RV 4200 Vortex™ 205 Vortex™ PS 200	AV 348 50 – AV 350 50 – BV 5200 – J 3485 – J 5200 – GV 3420 – GV 3520 – GV 5220 – OV 3400 – OV 34xx – OV 35xx – OV 5200 – OV 53xx – OV 54xx – RV AQ54 – RV CAxx – RV 43xx – RV 44xx – RV 53xx – RV 54xx – Vortex™ 3 PLUS – Vortex™ 4 PLUS – Vortex™ 305 – Vortex™ PS 400	RV 45xx RV 5500	RV 5600
Matningsspänning manöverbox	220–240 V AC, 50 Hz			
Matningsspänning poolrobot	30 V DC			
Maximal absorberad effekt	150 W			
Kabellängd	15 m	18 m	21 m	25 m
Poolrobotens vikt (utan kabel)	10,2 kg			
Sugbredd	270 mm			
Maximalt driftdjup	4 m			
Skyddsklass matning	IPX5			
Skyddsklass poolrobot	IPX8			

SV

### 1.2.2 Komponentplacering



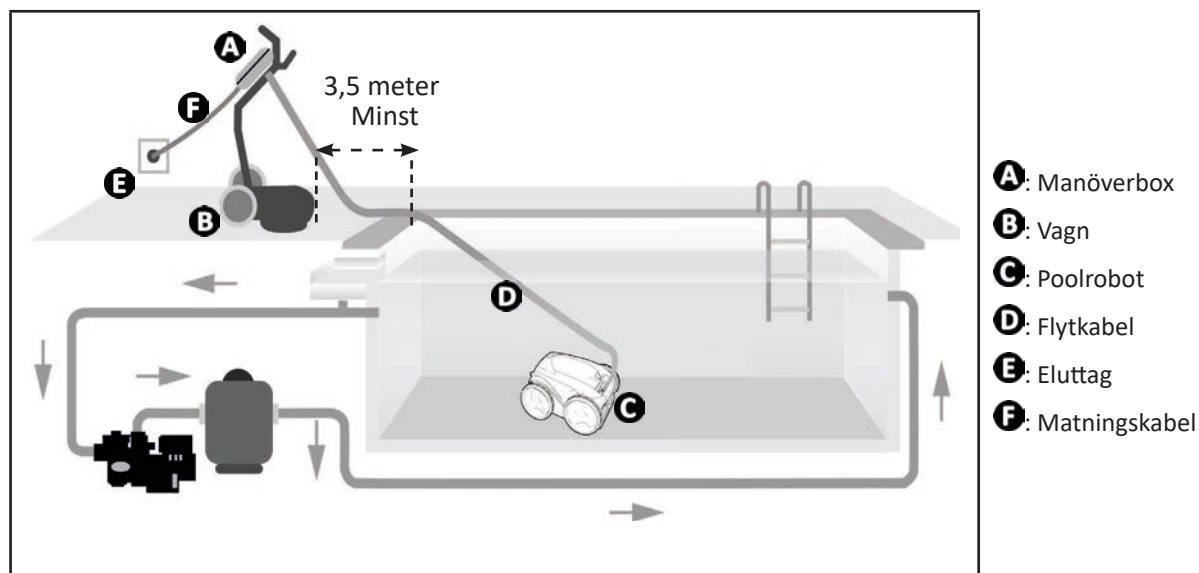
- A**: Lås till filterlucka
- B**: Borstar
- C**: Däck
- D**: Bärhandtag och vattenutlopp
- E**: Drivhjul fram
- F**: Drivhjul bak (beroende på modell)
- G**: Flytkabel
- H**: Svivelkoppling (beroende på modell)

### 1.3 | Driftprincip

Poolroboten fungerar oberoende av filtreringssystemet och kan användas helt fristående. Det behöver bara anslutas till elnätet.

Den förflyttar sig optimalt för att rengöra de områden av poolen den konstruerats för (beroende på modell: botten, väggar, vattenlinje). Smutsen suggs upp och sparas i poolrobotens filter.

Med kontrolldosan kan du starta, välja och programmera rengöring (beroende på modell).



### 1.4 | Förbereda poolen



- Denna produkt är avsedd att användas i fasta pooler. Den får inte användas i demonterbara pooler. En permanent pool har konstruerats i eller på marken och kan inte nedmonteras och förvaras.

- Poolroboten ska användas i poolvatten med följande egenskaper:

Vattentemperatur	15-35 °C
pH	6,8-7,6
Fritt klor	< 3 mg/l

- Ta bort det största skräpet med en håv för att optimera poolrobotens resultat om poolen är smutsig, särskilt före första användningen.
- Ta bort termometrar, leksaker och andra föremål som kan skada poolroboten.



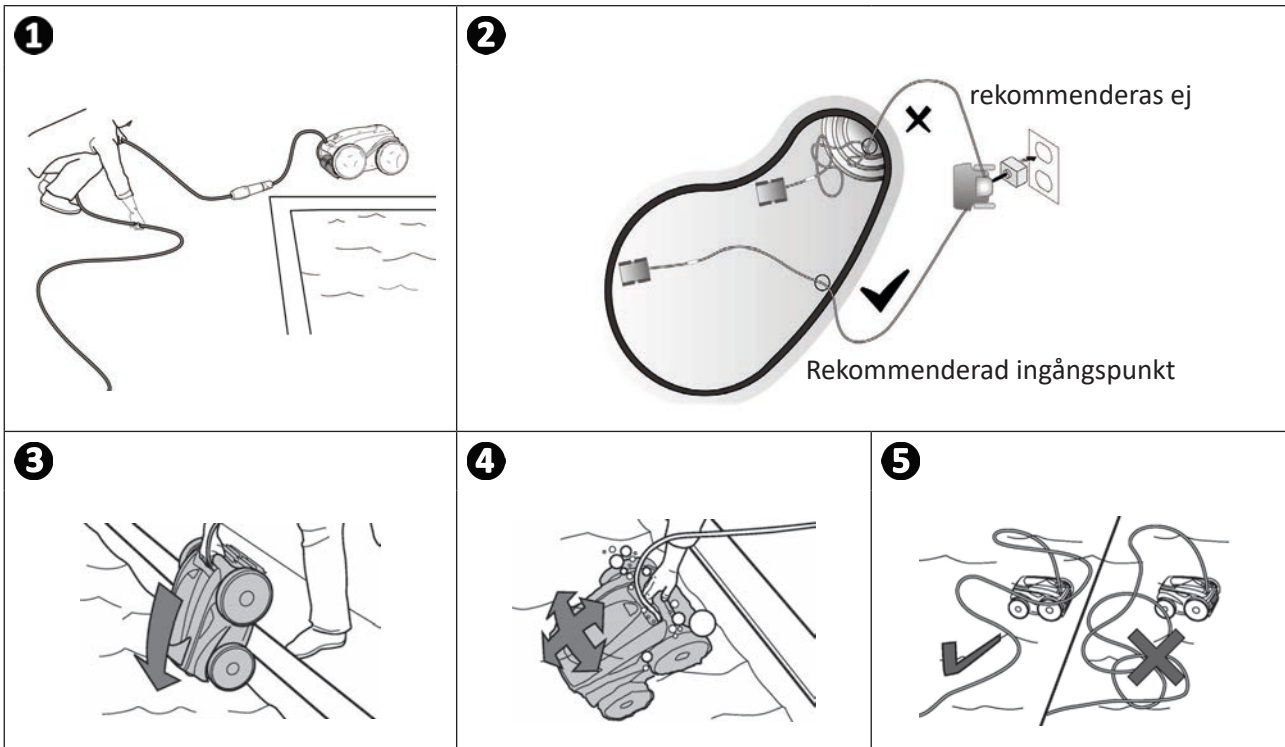


## 2 Användning

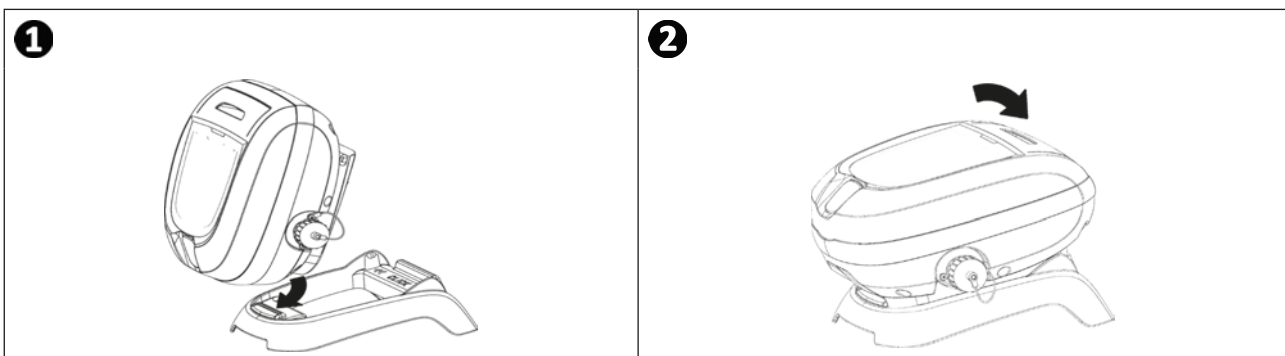
### 2.1 I Sänka ned poolroboten i poolen

- Rulla ut kabeln i hela sin längd vid sidan av poolen för att undvika att den trasslar in sig under nedsänkning (se bild 1).
- Stå vid sidan av poolen och mitt emellan dess kortsidor när du sänker ned poolroboten (se bild 2). Poolroboten förflyttar sig då optimalt och kabeln trasslar sig mindre.
- Sänk poolroboten rakt ned i vattnet (se bild 3).
- Rör den lätt i alla riktningar så att eventuell kvarvarande luft sipprar ut (se bild 4).
- Poolroboten måste sjunka av sig själv och landa på poolens botten. Under nedsänkning drar städaren själv med den kabellängd som krävs för rengöring av poolen (se bild 5).

SV



### 2.2 I Sätta fast på sockeln (beroende på modell)



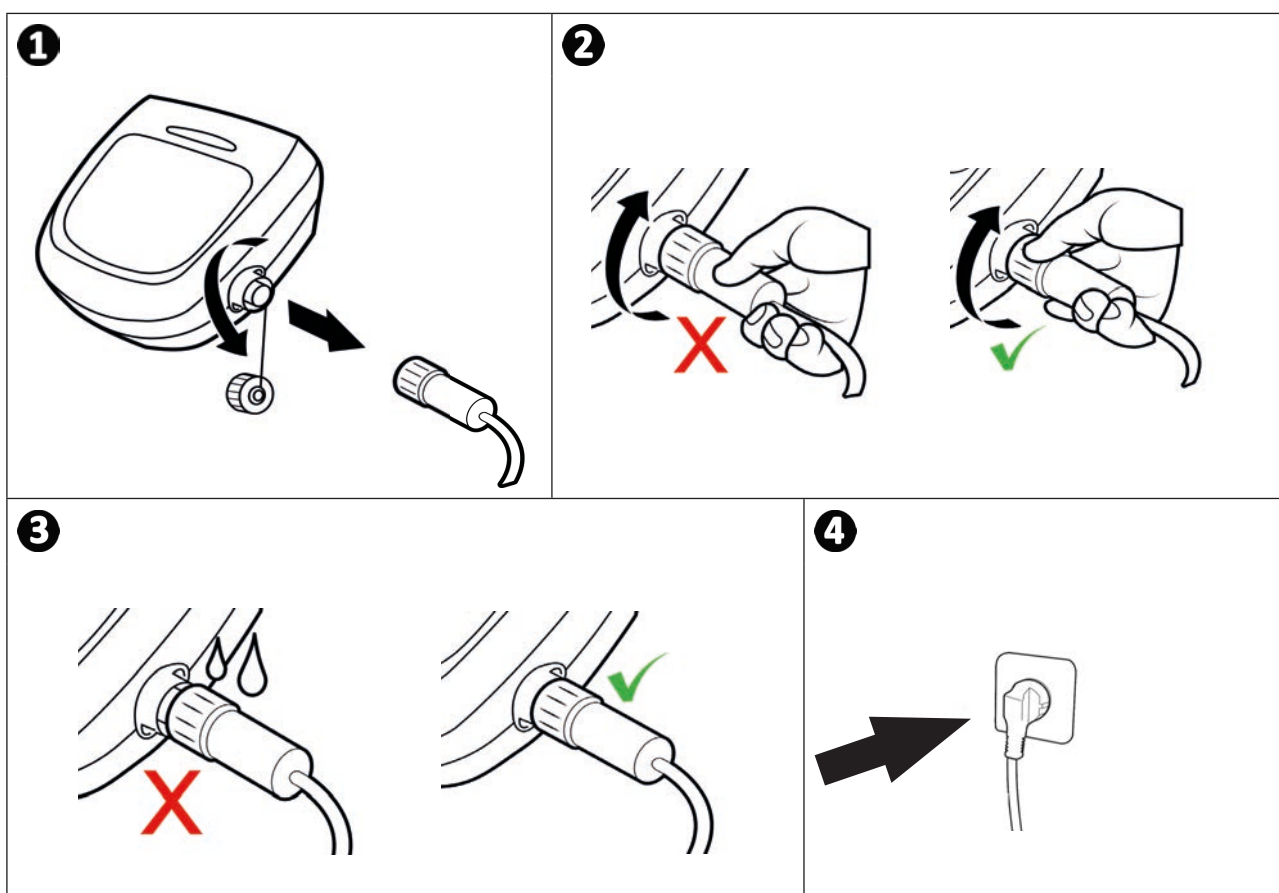
## 2.3 I Anslutning av elmatning

Respektera nedanstående anvisningar för att undvika risk för elstöt, brand eller allvarlig personskada:



- Det är förbjudet att använda förlängningssladd för att ansluta manöverboxen.
- Se till att eluttaget alltid är lätt att komma åt och skyddat från regn och vattenstänk.
- Manöverboxen är skyddad mot vattenstänk men får inte sänkas ned i vatten eller annan vätska. Den får inte installeras på en plats som kan översvämmas. Placera den minst 3,5 meter från poolkanten och undvik direkt exponering för solljus.
- Placera manöverboxen i närheten av eluttaget.

- Skruva av skyddslocket (se bild 1).
- Anslut flytkabeln till manöverboxen och lås fast kontakten genom att dra åt endast ringen medurs (risk för att skada flytkabeln) (se bild 2).
- Se till att kontakten sitter ordentligt på plats så att det inte kommer in något vatten (se bild 3).
- Anslut nätsladden (se bild 4). Anslut kontrolldosan endast till ett strömuttag som är skyddat av en jordfelsbrytare på max 30 mA (**kontakta en behörig tekniker om du är osäker**).



## 2.4 I Manöverboxens funktioner

Symbol	Beteckning	GV 3320 OV 3300 OV 3310 OV 3400 Vortex™ PS 200 RV 4200 RV 4310 Vortex™ 205	AV 348 50 GV 3420 OV 3410 J 3485 OV 3450 OV 3480 RV 4390 Vortex™ 3 PLUS	AV 350 50 GV 3520 OV 3500 OV 3505 OV 3510 Vortex™ 4 PLUS Vortex™ 305	RV 4400 RV 4430 RV 4460	RV 4550	RV 4560	BV 5200 GV 5220 J 5200 OV 5200 OV 5300 OV 5330 OV 5345 OV 5390 RV CA52 RV 5300	OV 5410 OV 5430 OV 5460 RV 5380 RV 5450 RV AQ54 RV CA54 Vortex™ PS 400	RV 5400 RV 5470	RV 5500 RV 5600
	Starta/ Stoppa enheten	✓	✓	✓	✓	✓	✓	✓	✓	✓	✓
	Indikator för Kontroll	✓	✓		✓			✓			
	Indikator Rengör filter				✓	✓	✓	✓	✓	✓	✓
	Läge för att ta upp ur vattnet				✓	✓	✓		✓	✓	✓
	<b>Yta som ska rengöras</b>		✓	✓	✓	✓	✓	✓	✓	✓	✓
	Endast botten				✓	✓	✓	✓	✓	✓	✓
	Botten + väggar + vattenlinje		✓	✓	✓	✓	✓	✓	✓	✓	✓
	Endast vattenlinjen										✓
	<b>Poolens form</b>										✓
	Plattbottnad rektangulär										✓
	Andra former, andra bottnar										✓
	<b>Rengöringsintensitet</b>										✓
	Låg intensitet										✓
	Intensiv										✓
	Programmera rengöringscykler						✓			✓	✓
	Öka respektive minska rengöringstiden			✓		✓					
	Slå på/Stänga av fjärrkontrollen			✓		✓	✓				✓

SV

✓: Tillgänglig

## 2.5 I Starta en rengöringscykel



Respektera nedanstående anvisningar för att undvika risk för skada på personer eller egendom:

- Det är inte tillåtet att bada när poolroboten finns i poolen.
- Använd inte poolroboten under chockklorering. Vänta tills klorhalten sjunkit till rekommenderad nivå innan du sänker ned poolroboten.
- Använd inte enheten när ett pooltäckle ligger på.

- När manöverboxen strömsätts tänds symboler för att indikera:
  - Pågående åtgärd
  - Val av rengöring
  - Behov av service
- Manöverboxen övergår till vänteläge efter tio minuter; skärmen och LED slocknar. Tryck bara på valfri knapp för att lämna vänteläget. Vänteläget avbryter inte poolroboten om den är mitt i en rengöringscykel.

### 2.5.1 Välja rengöringsmetod (beroende på modell)

- En rengöringscykel har redan konfigurerats som standard: symbolerna tänds och rengöringstiden visas på skärmen, till exempel: **0:45** (beroende på modell).
- Rengöringscykeln kan när som helst ändras, både innan enheten startat och medan den är i gång. En ny cykel startar omedelbart och beräkningen av återstående tid från föregående cykel avbryts.
- För optimal yttäckning anpassar enheten sin förflytningsstrategi beroende på valet av rengöringscykel.

Yta som ska rengöras	Poolens form	Rengöringsintensitet
Endast botten	Andra former, andra bottnar	Låg intensitet
Botten + väggar + vattenlinje	Plattbottnad rektangulär	Intensiv
Endast vattenlinjen		

- Tryck på för att starta rengöringscykeln.



#### Tips för bättre rengöringsresultat

Starta i början av badsäsongen flera rengöringscykler med metoden endast botten (efter att ha avlägsnat större skräp med en håv). Genom att regelbundet använda poolroboten (utan att överskrida tre cykler per vecka) hålls din pool alltid ren och filtret mindre igensatt.

### 2.5.2 Justera rengöringens varaktighet (beroende på modell)

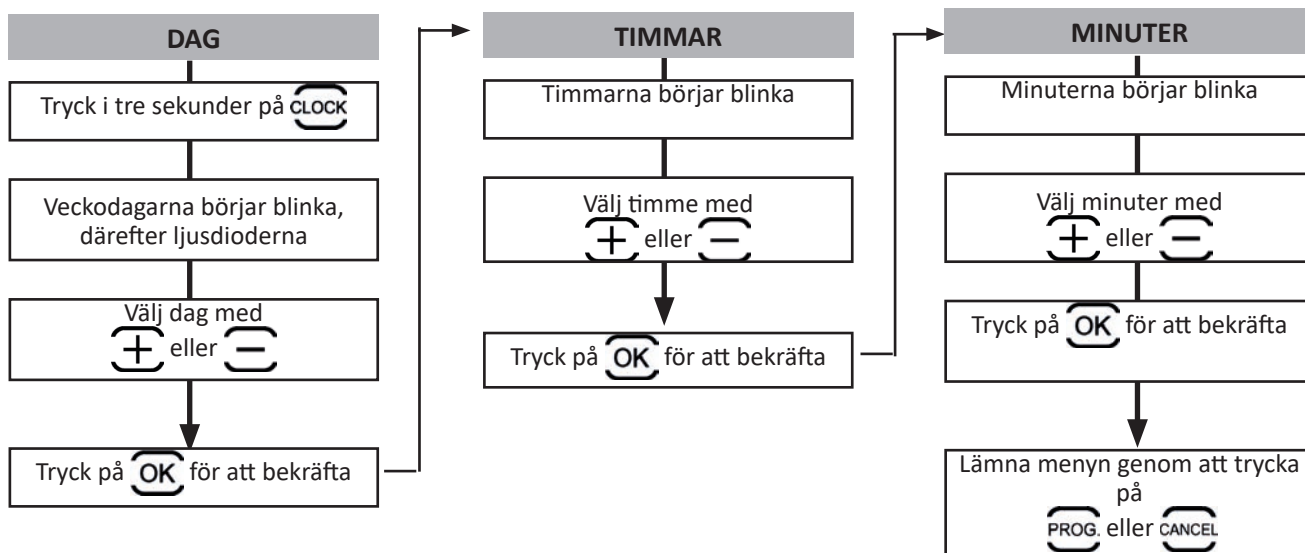
- Man kan minska respektive öka rengöringstiden för vald eller pågående cykel:
  - : Minska med 30 minuter.
  - : Öka med 30 minuter.
- Tryck på för att bekräfta.

## 2.6 I Ställa in klockan och programmera rengöringscykler (beroende på modell)



- Inprogrammerat klockslag riskerar att försvinna om du drar ut nätsladden efter programmering. Vid strömavbrott sparas klockslaget i c:a två minuter.

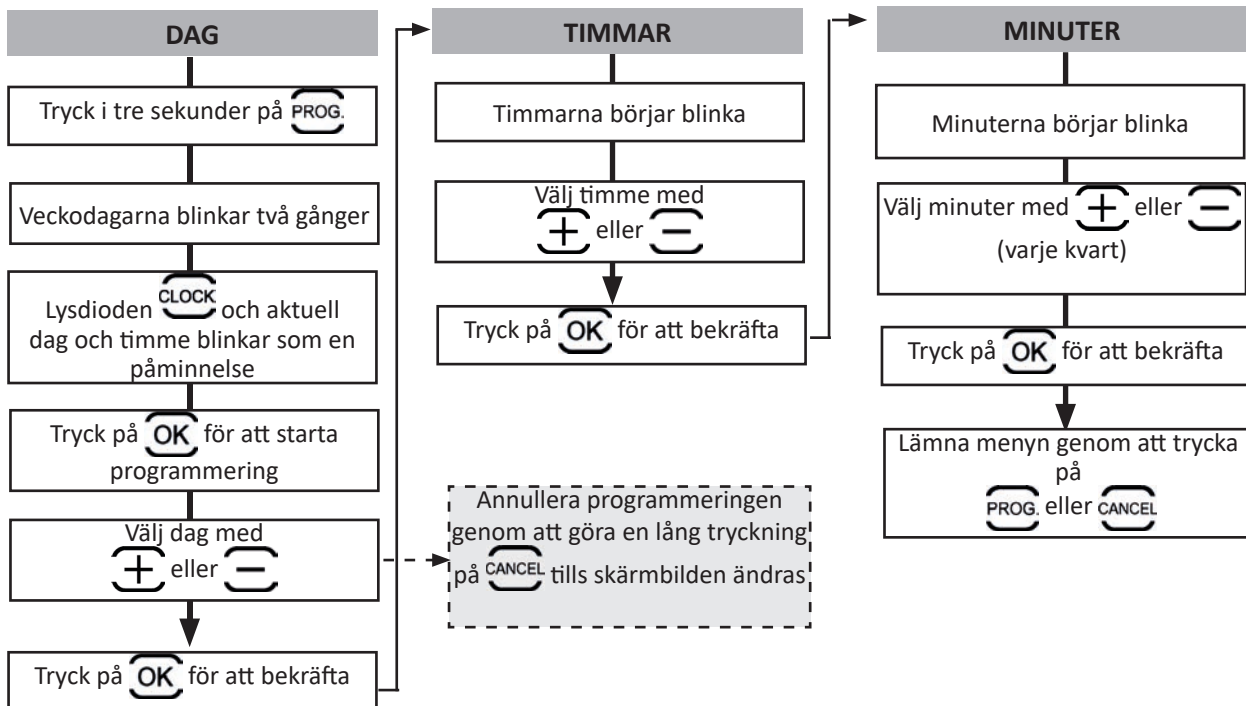
### 2.6.1 Ställa in klockan



## 2.6.2 Programmera rengöringscykler

Programmera **upp till sju rengöringscykler** (till exempel två dagar i veckan: onsdag och lördag, fördelat över fyra veckor).

- Klockan måste ställas in innan man programmerar rengöringscykler. Se § « 2.6.1 Ställa in klockan ».
- Börja med att välja rengöringscykel på manöverboxen. Se § « 2.5.1 Välja rengöringsmetod (beroende på modell) ».
- Programmera sedan in dagar, timmar och minuter:



- Efter den sjunde rengöringscykeln avbryts programmeringen automatiskt och lysdioden PROG. slocknar.
- Radera ALLA programmeringar genom att lämna menyn PROG. och göra en lång tryckning på CANCEL tills skärmbilden ändras.



### **Tips: kontrollera programmeringen**



Tryck på PROG. Respektive programmering visas i tre sekunder.

## 2.7 I Fjärrkontrollen (beroende på modell)



- Var noga med att sätta i batteriet åt rätt håll.
- Batteriet får inte laddas, demonteras eller kastas i öppen låga.
- Utsätt det inte för hög temperatur eller direkt solljus.

### 2.7.1 Slå på/Stänga av fjärrkontrollen

- Slå på: tryck på .
- Stänga av: tryck på .



#### Tips: förbättra fjärrkontrollens mottagning

Mottagningskvaliteten anges av med vilket intervall lysdioden på fjärrkontrollen blinkar. Om lysdioden blinkar snabbt är mottagningskvaliteten rätt.

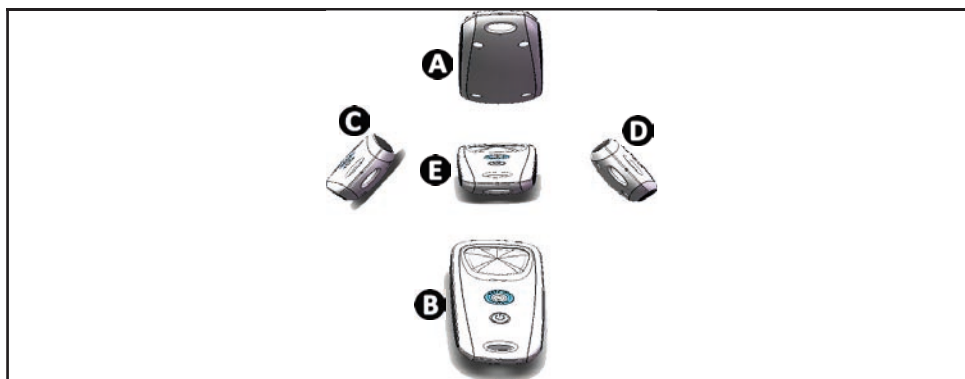
Gör så här för att få optimal kommunikation mellan manöverbox och fjärrkontroll:

- Placera manöverboxen på vagnen.
- Rikta manöverboxen mot poolen
- Avlägsna eventuella stora, skymmande föremål mellan manöverbox och pool.

SV


### 2.7.2 Styra poolroboten

- Fjärrkontrollen har rörelsekänsliga givare för att styra poolroboten:




- A**: Framåt
- B**: Bakåt
- C**: Vridning vänster
- D**: Vridning höger
- E**: Stopp



### 2.7.3 Ta upp poolroboten ur vattnet (beroende på modell)

- Tryck på . Poolroboten går mot väggen och stiger upp till vattenlinjen.

### 2.7.4 Synkronisera fjärrkontrollen med manöverboxen

Fjärrkontrollen är som standard redan synkroniserad med manöverboxen. Utför nedanstående steg vid byte av fjärrkontroll eller manöverbox eller vid synkroniseringsproblem:

- Håll fjärrkontrollen **högst 50 cm från** manöverboxen.
- Koppla in manöverboxen och kontrollera att displayen visar drifttid och att ingen rengöringscykel pågår.
- Slå på fjärrkontrollen genom att trycka på .

- Gör, innan fjärrkontrollen övergår till vänteläge (c:a 45 sekunder), en lång tryckning (sex sekunder) på  och  samtidigt.
- Kontrollera att synkroniseringen lyckats genom att titta på displayen och på fjärrkontrollens lysdiod:

Visning på manöverbox	Fjärrkontrollens LED	Resultat
<b>Bra</b> → <b>0:45</b> Två sekunder	Blinkande	• Synkroniseringen har lyckats.
<b>FAIL</b>	Fast sken	• Kontrollera att avståndet mellan manöverbox och fjärrkontroll är högst 50 cm. • Kontrollera fjärrkontrollens batterier. Byt dem vid behov. Kontakta din återförsäljare om problemet kvarstår.



## 2.8 I Ta upp poolroboten ur vattnet

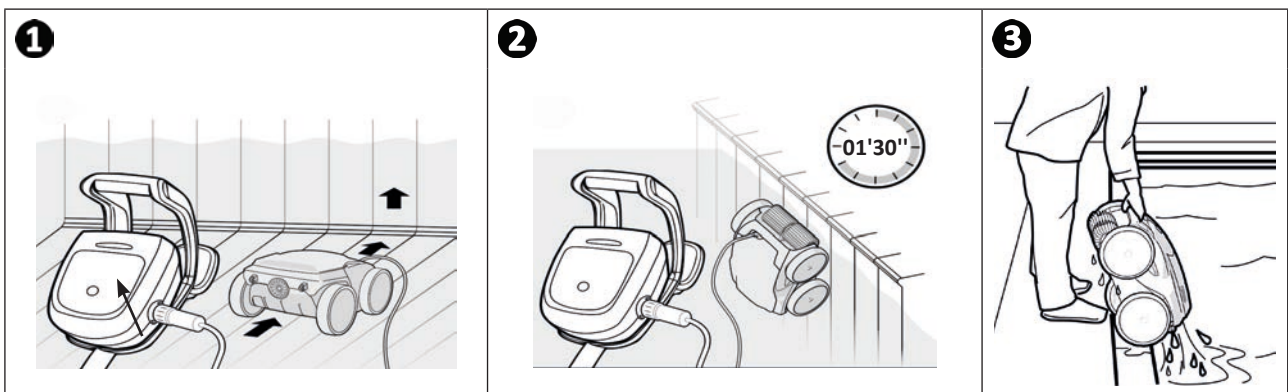


- Undvik skador på utrustningen genom att bara använda handtaget för att ta upp poolroboten ur vattnet.

### 2.8.1 Automatiskt läge Lift System


Funktionen Lift System har tagits fram för att göra det lättare att ta upp poolroboten ur vattnet. Den kan aktiveras när som helst – under eller efter en rengöringscykel.

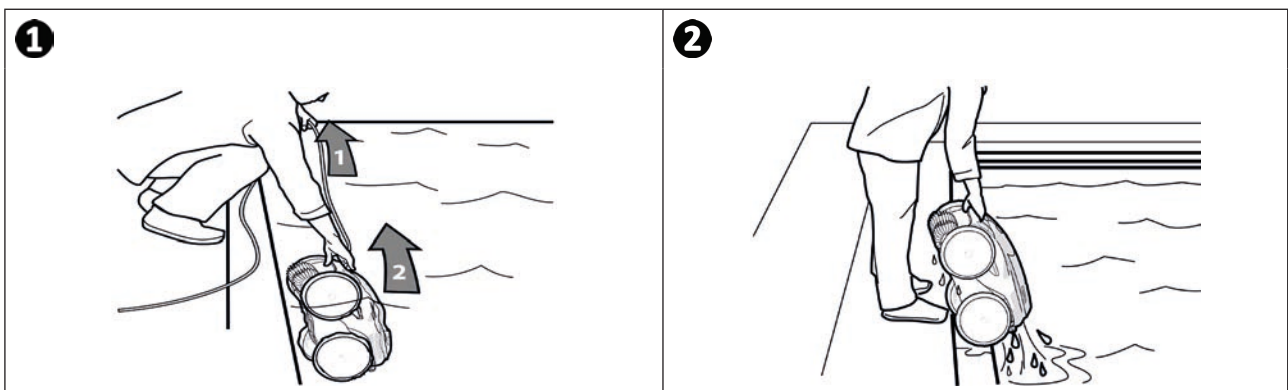
- Styr vid behov poolroboten till önskad vägg genom att hålla knappen  intryckt, så tippas den. Släpp upp knappen när den befinner sig mitt för väggen. Poolroboten går mot väggen (se bild **1**).
- Eller gör helt enkelt en kort tryckning på knappen  för att få den att gå fram mot väggen mitt emot (se bild **1**).
- Den går uppför väggen och stannar vid vattenlinjen (se bild **2**).
- Använd handtaget för att ta upp den helt ur vattnet. För att bli lättare sprutar poolroboten ut en vattenstråle baktill (se bild **3**).



### 2.8.2 För hand



- Stoppa enheten genom att trycka på .
- Dra försiktigt i flytkabeln för att föra poolroboten mot poolkanten.
- Fatta så snart som möjligt tag i poolrobotens handtag och lyft försiktigt upp den ur poolen så att vattnet som finns i den töms ut (se bild **1** och **2**).





## ➤ 2.9 I God praxis efter varje rengöring

### 2.9.1 Rengör filtret så snart du tagit upp ur vattnet



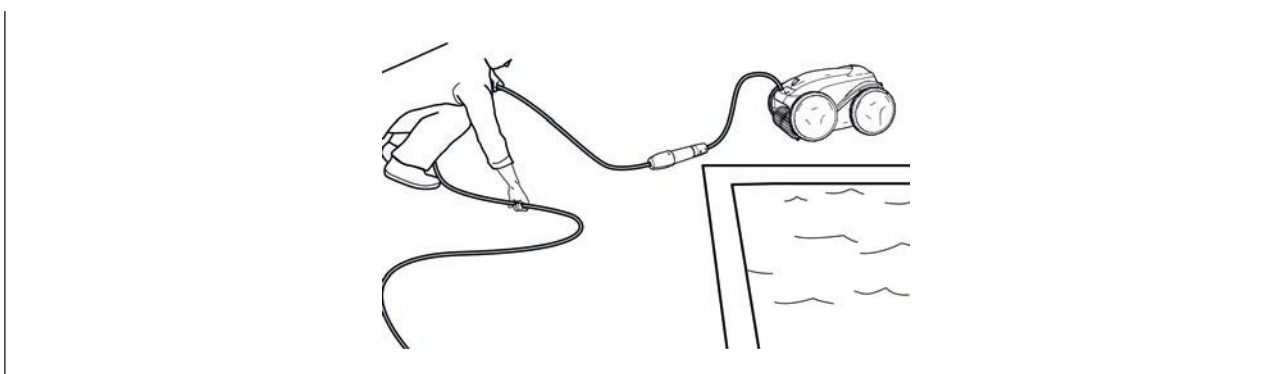
- Enhetens prestanda kan bli sämre om filtret är fullt eller igensatt.
- Rengör filtret med rent vatten efter varje rengöringscykel så snart den har tagits upp ur vattnet, och vänta inte tills smutsen torkat.

- Gå efter varje rengöringscykel igenom stegen för att rengöra filtret (se § « 3.2 I Rengöra filtret varje gång man tar upp ur vattnet »).

### 2.9.2 Sträck ut flytkabeln för att den inte ska trassla sig så mycket

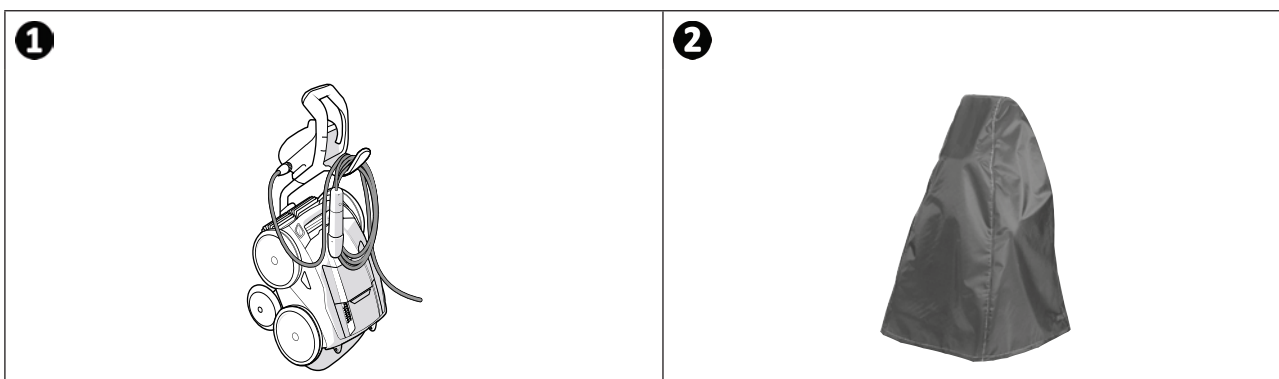
Poolrobotens beteende påverkas starkt av hur hoptrasslad kabeln är. Med en ordentligt utredd kabel täcks hela poolen in bättre.

- Räta ut kabeln och lägg ut den i solen så att den återfår sin normala form.



### 2.9.3 Förvaring av poolrobot och flytkabel

- Skruva tillbaka skyddslocket efter att ha kopplat bort flytkabeln från manöverboxen.
- Ställ poolroboten lodrätt på dess särskilda plats på vagnen för att den ska torka snabbt. Rulla omsorgsfullt ihop flytkabeln och placera den på vagnhandtaget (se bild 1).
- Förvara alla delar skyddade från solljus, fukt och vädrets makter, liksom från vattenstänk. Ett skyddsöverdrag kan fås som tillval (se bild 2).





## 3 Underhåll



För att undvika allvarliga skador:

- koppla från poolrobotens nätspänning.

### 3.1 | Rengöra poolroboten

- Enheten måste regelbundet rengöras med rent vatten eller utspädd tvållösning. Använd inga lösningsmedel.
- Skölj poolroboten i rikligt med rent vatten.
- Låt inte enheten torka i solen vid poolkanten.

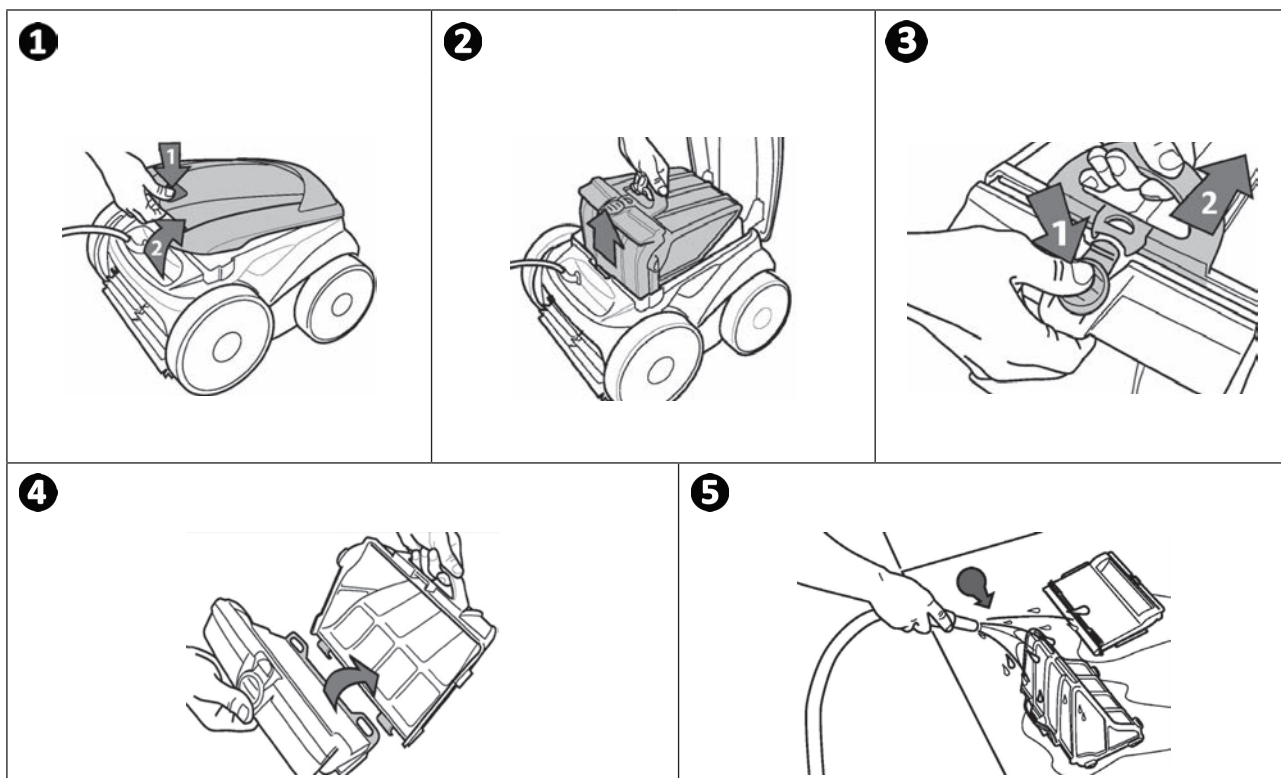


**Tips: byt ut borstfiltren vartannat år**

För att säkra enhetens livslängd och garantera optimal prestanda rekommenderar vi att filterhållaren byts vartannat år.

### 3.2 | Rengöra filtret varje gång man tar upp ur vattnet

- Om filtret är igensatt, rengör det med en syra (ättika till exempel). Eftersom filtret sätts igen om det inte används på flera månader (vinterförvaring), rekommenderar vi att man rengör filtret minst en gång per år.



**Tips: Kontrollera status för indikatorn Filter fullt**




Vi rekommenderar starkt att man rengör filtret om LED tänds.

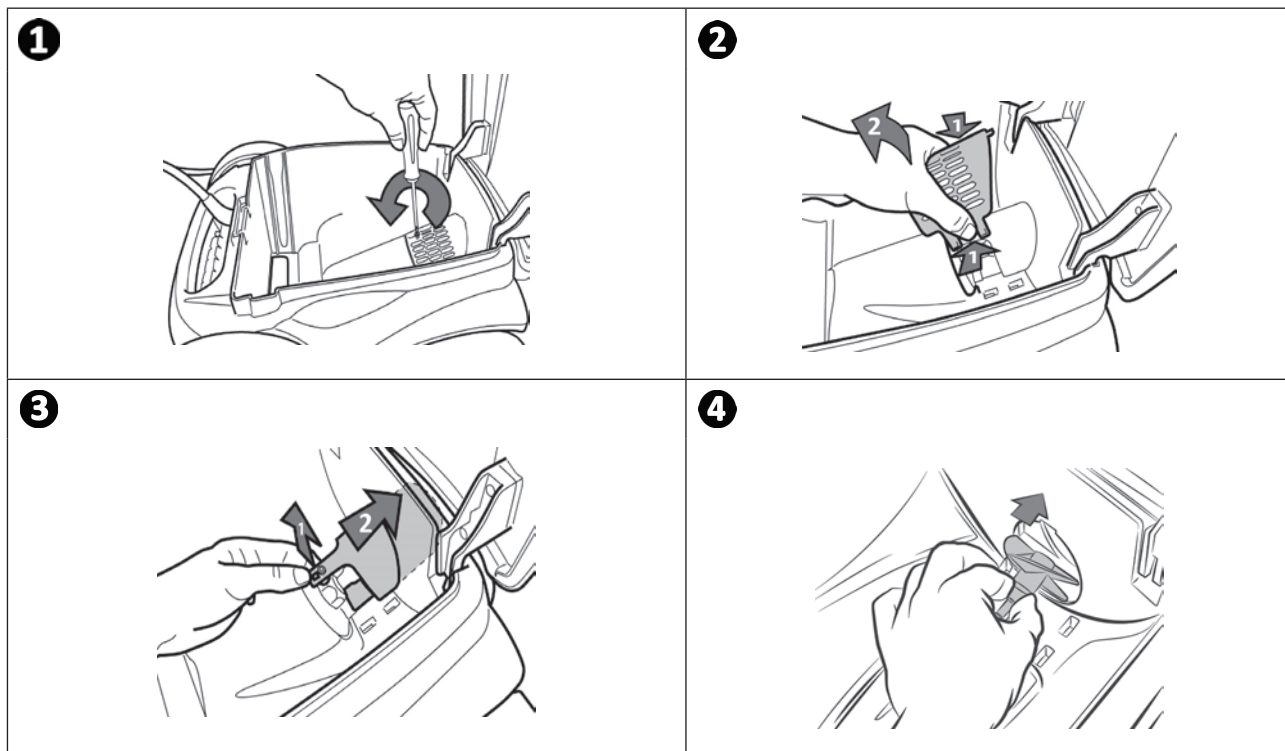
### 3.3 I Rengöra vinghjulet



För att undvika allvarliga skador:

- koppla från poolrobotens nätspänning.
- Skyddshandskar måste bäras vid hantering av vinghjulet 

- Skruva loss gallret (se bild **1**).
- Ta bort gallret (se bild **2**).
- Ta försiktigt bort flödesgajden (se bild **3**).
- Använd handskar när du hanterar vinghjulet och håll längst ut i det för att trycka på det och ta bort det (se bild **4**).
- Avlägsna all smuts (hår, löv, småsten, osv.) som kan blockera vinghjulet.

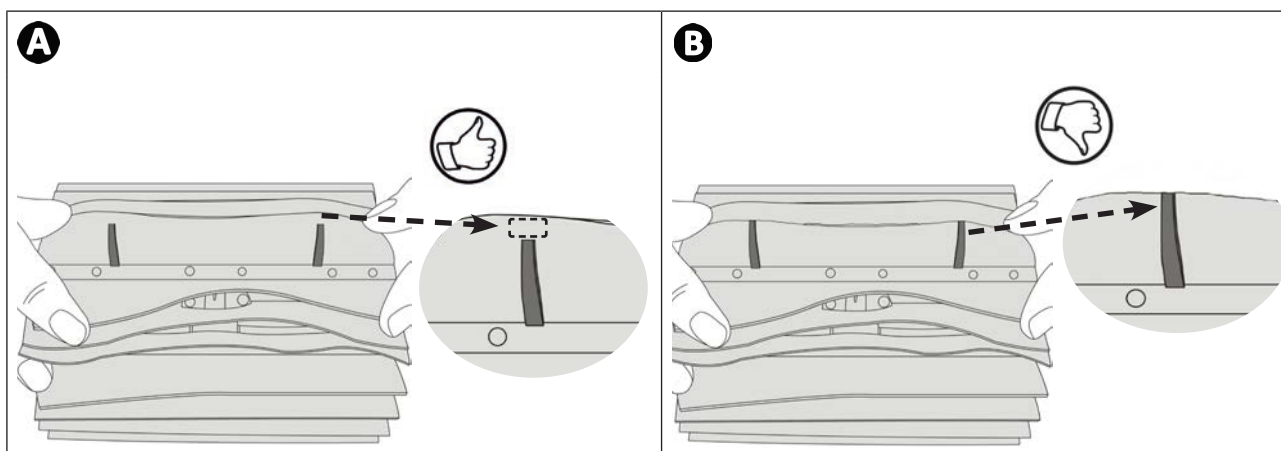


SV

## ➤ 3.4 | Byta borstarna

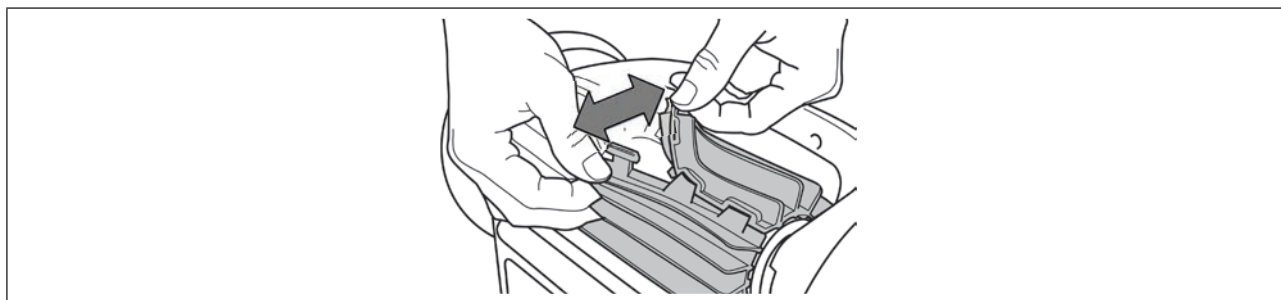
### Är borstarna slitna?

- Byt borstarna om slitageindikatorerna ser ut så här **B**:



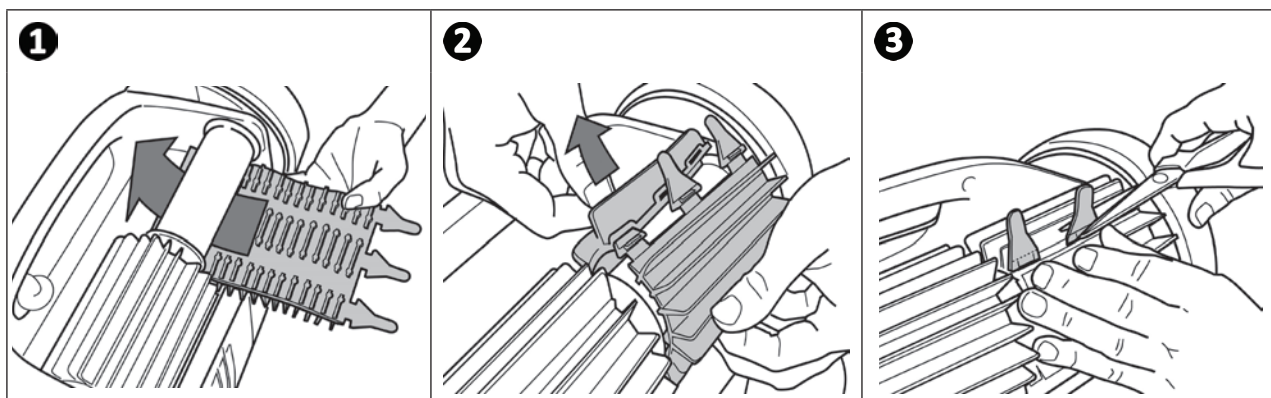
### Ta bort slitna borstar

- Ta bort flikarna för de hål de sitter fästa i och ta sedan ut borstarna.



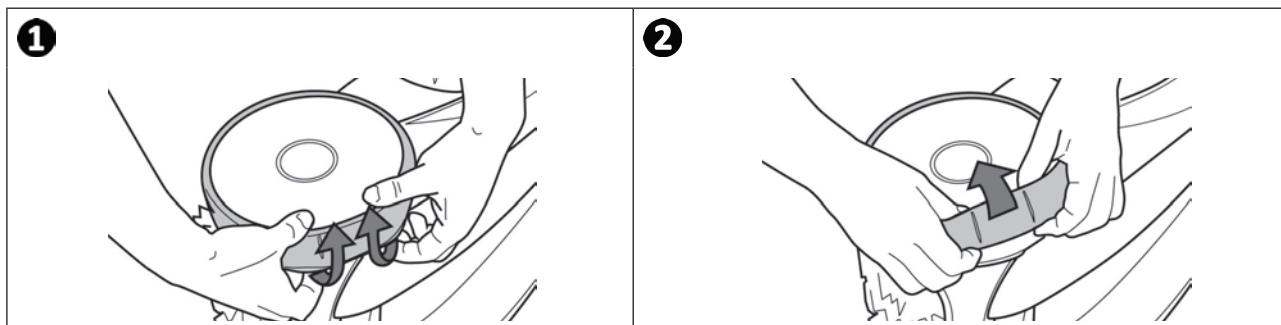
### Sätta de nya borstarna på plats

- För in sidan utan flik under borsthållaren (se bild **1**).
- Rulla borsten runt sin hållare och skjut in flikarna i fästhål. Dra i änden av varje flik tills dess kant passerar genom skåran (se bild **2**).
- Klipp av flikarna med sax så att de är på samma nivå som de andra bladen (se bild **3**).



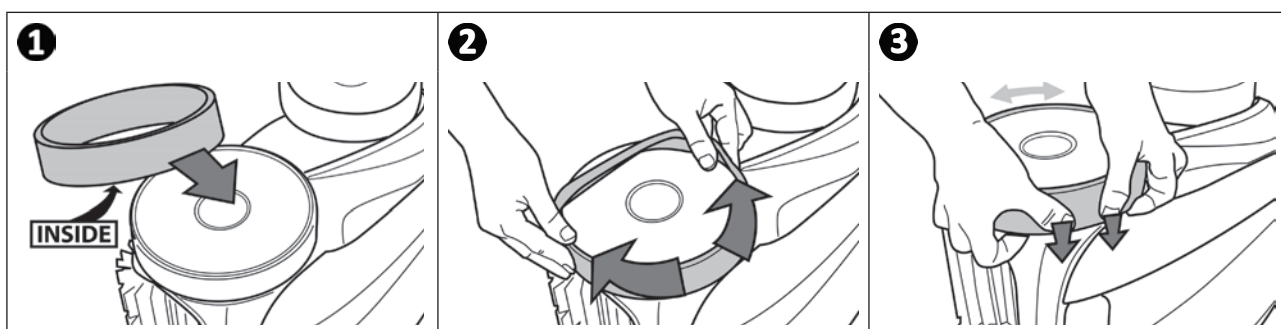
## ► 3.5 I Byta däck

### Ta bort slitna däck



SV


### Sätta på de nya däcken








## 4 Felsökning



- Om fel uppstår rekommenderar vi att du utför några enkla kontroller med hjälp av tabellerna nedan innan du kontaktar återförsäljaren.
- Kontakta din återförsäljare om problemet kvarstår.
-  : Åtgärder som endast ska utföras av behörig tekniker.



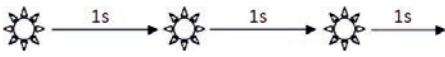

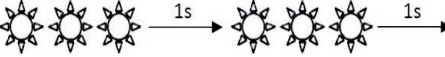
### 4.1 I Aggregatets beteende

En del av poolen blir inte ordentligt rengjord	<ul style="list-style-type: none"> <li>• Upprepa stegen för att sänka ned poolroboten (se § « 2.1 I Sänka ned poolroboten i poolen ») och byt plats för nedsänkningen tills du hittar det optimala stället.</li> </ul>
Enheten håller sig inte ordentligt fast mot poolens botten.	<ul style="list-style-type: none"> <li>• Det finns luft kvar under enhetens kåpa. Upprepa stegen för att sänka ned poolroboten (se § « 2.1 I Sänka ned poolroboten i poolen »).</li> <li>• Filtret är fullt eller igensatt: rengör det med rent vatten. Rengör med en sur lösning (t.ex. vanlig vinäger) vid igensättning. Byt vid behov filter.</li> <li>• Vinghjulet är skadat: </li> </ul>
Enheten klättrar inte eller klättrar inte längre uppför väggarna. (utifrån dess programvara klättrar poolroboten inte längre systematiskt uppför väggarna)	<ul style="list-style-type: none"> <li>• Filtret är fullt eller igensatt: rengör det med rent vatten. Rengör med en sur lösning (t.ex. vanlig vinäger) vid igensättning. Byt vid behov filter.</li> <li>• Larvbanden är slitna: byt dem.</li> <li>• Trots att vattnet verkar vara rent finns det mikroskopiska alger i poolen som inte kan ses med blotta ögat. De gör väggarna hala och hindrar enheten från att klättra upp. Gör en chockklorering och sänk pH-värdet något. <b>Lämna inte kvar enheten i vattnet under chockkloreringen.</b></li> <li>• Borstarna är slitna: kontrollera slitageindikatorerna § « 3.4 I Byta borstarna » och vrid sedan runt borstarna för att kontrollera rotationen. Byt vid behov borstarna.</li> </ul>
Enheten rör sig inte vid start	<ul style="list-style-type: none"> <li>• Kontrollera att uttaget som manöverboxen är ansluten till har matning.</li> <li>• Kontrollera att en rengöringscykel har startats och att kontrollamporna lyser.</li> </ul>
Kabeln trasslar sig	<ul style="list-style-type: none"> <li>• Rulla inte ned hela kabeln i sin fulla längd i poolen.</li> <li>• Rulla ut så mycket kabel som behövs i poolen och lägg ut resten vid sidan av poolen.</li> </ul>
Poolroboten stannar vid utflödesmunstyckena eller bottentapparna	<ul style="list-style-type: none"> <li>• Stoppa filterpumpen och starta en ny rengöringscykel.</li> <li>• Placera manöverboxen på mitten av poolens långsida och respektera säkerhetsföreskrifterna. Se § « 2.3 I Anslutning av elmatning ». Om rengöringen inte är optimal, variera placeringen av styrenheten och startplats i poolen för roboten.</li> </ul>
Städaren förflyttar sig långsamt uppåt längs väggen och stannar under vattenytan	<ul style="list-style-type: none"> <li>• Poolroboten kan bete sig på olika sätt beroende på poolens beklädnad. Det kan vara nödvändigt att ändra en inställning. <b>Kontakta i detta fall återförsäljaren.</b> </li> </ul>
Städaren förflyttar sig snabbt längs med väggen och suger in luft genom vattenytan	
Manöverboxen reagerar inte när man trycker på någon knapp	<ul style="list-style-type: none"> <li>• Koppla ur kabeln från nätuttaget, vänta tio sekunder och sätt sedan in den igen.</li> </ul>
På skärmen visas meddelandet  när fjärrkontrollen är på	<ul style="list-style-type: none"> <li>• Det anger att fjärrkontrollens batterier är för svaga. Byt dem.</li> </ul>

Fjärrkontrollens LED blinkar långsamt eller lyser med fast sken	<p>Problem med fjärrkontrollens räckvidd:</p> <ul style="list-style-type: none"> <li>Placera manöverboxen på vagnen, minst 3,5 meter från poolen.</li> <li>Rikta manöverboxen mot poolen för att förbättra fjärrkontrollens räckvidd. Se till att det inte finns några stora, skymmande föremål mellan manöverbox och pool.</li> </ul>
Fjärrkontrollens LED lyser med fast sken	<ul style="list-style-type: none"> <li>Synkroniseringsproblem: upprepa synkroniseringsstegen (Se § « 2.7.4 Synkronisera fjärrkontrollen med manöverboxen »).</li> </ul>



Kontakta återförsäljaren om problemet kvarstår: 

## ➔ 4.2 I Användarvarningar

Varningar vid användning (beroende på modell)		Lösning
Blinkande LED: 	Felkod: 	
	Er: 10	<ul style="list-style-type: none"> <li>Kontrollera att poolroboten är rätt ansluten till manöverboxen. Koppla vid behov ur den och anslut den igen på rätt sätt.</li> </ul>
	Er: 02 Er: 03 Er: 05 Er: 06	<ul style="list-style-type: none"> <li>Kontrollera att inget hindrar borstar eller hjul från att rotera. Vrid hjulen (ett kvarts varv) för att avlägsna eventuell smuts.</li> </ul>
	Er: 07 Er: 08	<ul style="list-style-type: none"> <li>Poolroboten i drift utanför poolen. Se till att du startar städaren när den är i vattnet (se stycke § « 2.1 I Sänka ned poolroboten i poolen »).</li> </ul>
	Er: 01 Er: 04	<ul style="list-style-type: none"> <li>Kontrollera att inga stenar eller hårstrån finns i vinghjulet.</li> <li>Rengör och byt ut filtret vid behov.</li> </ul>

Kontakta återförsäljaren om problemet kvarstår: 

### Felkoder

- Genom att trycka på en knapp försvinner felkoden och manöverboxen stängs av.
- Skärmen slår om till vänteläge efter tio minuter. Tryck bara på valfri knapp för att slå på skärmen igen.
- När ett fel upptäcks avbryter manöverboxen tillfälligt programmet (lysdioden  slocknar).
- Gör en lång tryckning på knappen  för att bekräfta aktuell programmering igen.



### ➤ 4.3 I Fördiagnosmeny (beroende på modell)

- Stoppa enheten om en rengöringscykel pågår.
- Så går du till menyn:




AV 350 50 – GV 3520 – OV 3500 – OV 3505 – OV  
3510 – RV 4550 – RV 4560 – Vortex™ 305 –  
Vortex™ 4 PLUS

Tryck på  i minst fem sekunder.

RV4560 – RV 5400 – RV 5470 – RV 5500 – RV 5600

Tryck på  +  i minst fem sekunder

- Information som rullar förbi om enhetens status:

	1 Tre sekunder
	2 Tre sekunder
	3 Tre sekunder

Tillbaka till menyn

- 1 Total drifttid (i timmar)
- 2 Senaste felkod (om poolroboten har haft minst ett fel)
- 3 Drifttid vid felet (om poolroboten har haft minst ett fel)



**Tips: upplys återförsäljaren om enhetens status om du behöver hjälp**



#### Återvinning

Denna symbol krävs enligt EU-direktiv 2012/19/EU (om avfall som utgörs av eller innehåller elektrisk och elektronisk utrustning; WEEE-direktivet) betyder att enheten inte får kastas som vanligt avfall. Den ska bli föremål för särskild avfallssortering och återanvändas, återvinnas eller tas till vara på annat sätt. Innehåller den ämnen som kan vara miljöfarliga ska dessa avlägsnas eller neutraliseras. Hör efter hos återförsäljaren om hur produkten ska återvinnas.



Din återförsäljare  
*Your retailer*

Enhetens modell  
*Appliance model*

Serienummer  
*Serial number*


För ytterligare upplysningar, produktregistrering och kundtjänst, kontakta:  
*For more information, product registration and customer support:*

**[www.zodiac.com](http://www.zodiac.com)**

